

การประชุมประจำเดือน
เจ้าหน้าที่สำนักงานสาธารณสุขอำเภอพนม
(โครงการพัฒนาบุคลากร สู่ความเป็นเลิศ)
จังหวัดสุราษฎร์ธานี ปีงบประมาณ ๒๕๖๒

ครั้งที่ ๑๐/๒๕๖๒
วันที่ ๓ เดือน กรกฎาคม พ.ศ.๒๕๖๒

ณ ห้องประชุมสำนักงานสาธารณสุขอำเภอพนม
จังหวัดสุราษฎร์ธานี

วาระการประชุมโครงการพัฒนาบุคลากร สู่ความเป็นเลิศ
ครั้งที่ ๑๐/๒๕๖๒ วันที่ ๓ กรกฎาคม ๒๕๖๒
ณ ห้องประชุมสำนักงานสาธารณสุขอำเภอพนม

วาระที่	เรื่อง	เอกสาร หน้า	ผู้นำเสนอ
๑.	<p>เรื่องที่ประธานแจ้งที่ประชุมทราบ</p> <ul style="list-style-type: none"> - มอบโล่รางวัลชนะเลิศโรงพยาบาลส่งเสริมสุขภาพตำบลดีเด่นระดับด้านการแพทย์แผนไทย การแพทย์พื้นบ้าน และการแพทย์ทางเลือกปี ๒๕๖๓ <p>๑.๑ เรื่องจากที่ประชุม กวป.</p> <ul style="list-style-type: none"> ๑.๑.๑ สรุปสถานการณ์โรคทางระบาดวิทยา เดือนมิถุนายน ๖๒ ๑.๑.๒ ความครอบคลุมการได้รับวัคซีน MMR ของเด็กอายุ ๑ ปี และ ๓ ปี ในปีงบประมาณ ๒๕๖๒ ๑.๑.๓ ผลงานการให้บริการวัคซีนป้องกันโรคไข้หวัดใหญ่ในประชาชนกลุ่มเสี่ยง ประจำปี ๒๕๖๒ ๑.๑.๔ เกณฑ์การประเมินตำบลจัดการคุณภาพชีวิต ต้นแบบจังหวัดสุราษฎร์ธานี ปี ๒๕๖๒ <p>๑.๒ เรื่องจากที่ประชุมหัวหน้าส่วนราชการ</p> <p>.....</p> <p>.....</p> <p>.....</p> <p>๑.๓ ปฏิทินการปฏิบัติงานสำนักงานสาธารณสุขอำเภอพนม</p> <ul style="list-style-type: none"> - วันที่ ๔ - ๕ ก.ค. ๖๒ อบรม IC - วันที่ ๑๘ ก.ค. ๖๒ ประชุมวิชาการสัญจร รพ.สต.พฤษภาคม - วันที่ ๑๘ - ๑๙ ก.ค. ๖๒ ประชุมวิชาการชมรมสาธารณสุขแห่งประเทศไทย จังหวัดสุราษฎร์ธานี - วันที่ ๒๔ ก.ค. ๖๒ อบรมจิตอาสา ๙๐๔ ณ หอประชุมอำเภอพนม - วันที่ ๒๕ - ๒๖ ก.ค. ๖๒ กีฬาอำเภอพนม - วันที่ ๒๘ ก.ค. ๖๒ วันเฉลิมพระชนมพรรษาสมเด็จพระเจ้าอยู่หัวมหาวชิราลงกรณ บดินทรเทพยวรางกูร 	<p>-</p> <p>๗</p> <p>๘</p> <p>๑๐</p> <p>๑๑</p> <p>-</p> <p>-</p>	<p>ประธาน</p> <p>ประธาน</p> <p>คุณสรพรเพชญ์</p> <p>คุณสรพรเพชญ์</p>
๒.	รับรองรายงานการประชุมครั้งที่แล้ว (ครั้งที่ ๙/๒๕๖๒) เมื่อวันที่ ๓ พ.ค. ๖๒	-	
๓.	<p>ติดตามการประชุมครั้งที่แล้ว (ครั้งที่ ๙/๒๕๖๒) เมื่อวันที่ ๔ มิ.ย. ๖๒</p> <ul style="list-style-type: none"> - ติดตามงบค่าเสื่อม - การส่งข้อมูล พขอ. ของแต่ละ รพ.สต. 	<p>-</p> <p>-</p>	<p>ประธาน</p> <p>ประธาน</p>
๔.	<p>เรื่องแจ้งเพื่อทราบและถือปฏิบัติ</p> <p>๔.๑ ขอประชาสัมพันธ์ประชุมวิชาการฯ ชมรมสาธารณสุขแห่งประเทศไทย</p>	๑๗	ประธาน

วาระที่	เรื่อง	เอกสาร หน้า	ผู้นำเสนอ
๕.	<p>เรื่องแจ้งเพื่อพิจารณา</p> <p>๕.๑ การอยู่เวรรักษาพยาบาลประจำเดือนของโรงพยาบาลส่งเสริมสุขภาพตำบล</p> <p>๕.๒ การรายงานติดตามผู้ป่วยจิตเวชในพื้นที่</p> <p>๕.๓ รายงานผลการตรวจวิเคราะห์สารปนเปื้อนในอาหาร Mobile Unit ปีงบประมาณ ๒๕๖๒</p>	<p>-</p> <p>-</p> <p>๒๔</p>	<p>ประธาน</p> <p>คุณอุปรา</p> <p>คุณพรเพ็ญ</p>
๖.	<p>เรื่องอื่น ๆ</p> <p>๖.๑ เรื่องจากที่ประชุมตัวแทนผู้อำนวยการโรงพยาบาลส่งเสริมสุขภาพตำบล</p> <p>๖.๒ ประชาสัมพันธ์จากสหกรณ์ออมทรัพย์สาธารณสุขจังหวัดสุราษฎร์ธานี</p> <p>๖.๓ สวัสดิการสำนักงานสาธารณสุขอำเภอพนม</p> <p>๖.๔.....</p> <p>.....</p> <p>๖.๕.....</p> <p>.....</p> <p>๖.๖.....</p> <p>.....</p> <p>๖.๗.....</p> <p>.....</p>	<p>-</p> <p>-</p> <p>-</p>	<p>ตัวแทน ผอ.รพ.สต.</p> <p>คุณธราวดี</p> <p>คุณพิกุล</p>

รายงานการประชุมโครงการพัฒนาบุคลากร สู่ความเป็นเลิศฯ
วันที่ ๔ มิถุนายน ๒๕๖๒ ครั้งที่ ๙/๒๕๖๒
ณ สำนักงานสาธารณสุขอำเภอพนม จังหวัดสุราษฎร์ธานี

วาระที่ ๑ เรื่องประธานแจ้งที่ประชุมทราบ

- ยินดีต้อนรับเจ้าหน้าที่ใหม่ จำนวน ๒ ท่าน
 - นางสาวชนาภา ชูชาติ ตำแหน่งนักวิชาการสาธารณสุขปฏิบัติการ รพ.สต.ต้นยวน
 - นางสาวอารีญา สามงามพุ่ม ตำแหน่งนักวิชาการทันตสาธารณสุข รพ.สต.คลองชะอุ่น

๑.๑ เรื่องจากที่ประชุม กวป.

- ความครอบคลุมการได้รับวัคซีน OPV๓ และ MMR ของเด็กอายุ ๑ ปี และ ๓ ปี
 - OPV ๓ อำเภอพนม ได้ร้อยละ ๙๔.๔๐
 - MMR ๑ อำเภอพนม ได้ร้อยละ ๙๒.๖๗
 - MMR ๒ อำเภอพนม ได้ร้อยละ ๙๓.๐๙
- สสอ. ร่วมทำ MOU ร่วมกับงาน TO BE NUMBER ONE
- การจัดกิจกรรมเฉลิมพระชนมพรรษาราชินี รัชกาลที่ ๑๐ ในสถานที่ราชการ

๑.๒ เรื่องจากที่ประชุมหัวหน้าส่วนราชการ

- การจัดหาทุนซื้อวัสดุการแพทย์ให้โรงพยาบาลบ้านตาขุน โดยจำหน่ายบัตรในราคาใบละ ๑๐๐ บาท
- แจ้งข้าราชการย้ายเข้า นายอัมพร ศรีกรวด ตำแหน่ง นักวิชาการพัฒนาชุมชนชำนาญการ
- ขอบคุณการให้บริการรับบริจาคโลหิต เมื่อวันที่ ๑๔ พ.ค. ๖๒ ณ หอประชุมอำเภอพนม มีผู้ร่วมบริจาคโลหิต ๑๑๖ ราย ผ่านการคัดกรอง ๙๔ ราย ไม่ผ่านการคัดกรอง ๒๒ ราย ได้โลหิตจำนวน ๙๔ ยูนิต
- การฝึกอบรมโครงการจิตอาสาพระราชทาน จิตอาสา ๙๐๔ ตามแนวพระราชดำริ หลักสูตรหลักประจำ รุ่นที่ ๒/๖๑ เป็นบ้า เป็น แม่พิมพ์ โดยข้าราชการให้แต่งตั้งชุดกากี
- กองทุนการออมแห่งชาติ (กอช.) สะสมได้ไม่เกินรายละ ๑,๐๐๐ บาท/เดือน

๑.๒ ปฏิทินการปฏิบัติงานสำนักงานสาธารณสุขอำเภอพนม

- แผนประเมิน รพ.สต.ติดดาว ทำหนังสือเชิญนายอำเภอพนม กล่าวต้อนรับ
- วันที่ ๑๔ มิ.ย. ๖๒ อบรมจิตอาสา ๙๐๔
- วันที่ ๑๗ มิ.ย. ๖๒ จังหวัดลงพื้นที่เตรียมความพร้อมในการประกวดชมรม อสม.
- วันที่ ๒๐ มิ.ย. ๖๒ ประชุมวิชาการสัญจร
- วันที่ ๒๐ - ๒๑ มิ.ย. อบรม R๒R ณ สสอ.พนม

วาระที่ ๒ การประชุมครั้งที่แล้ว (ครั้งที่ ๙/๖๒)

- รับรองรายงานการประชุมครั้งที่แล้ว

วาระที่ ๓ ติดตามรายงานการประชุมครั้งที่แล้ว (ครั้งที่ ๙/๖๒)

๓.๑ ติดตามงบค่าเสื่อม

- รพ.สต.ควนพน ตรวจสอบเรียบร้อยแล้ว
- รพ.สต.พนม รอตรวจสอบ
- รพ.สต.ตันยวน เซ็นต์สัญญาแล้ว แต่ช่างยังไม่เริ่มปฏิบัติงาน
- รพ.สต.คลองชะอุ่น รอเซ็นสัญญาจากช่าง
- รพ.สต.บางสาน ตรวจสอบเรียบร้อยแล้ว
- รพ.สต.บ้านเขานาโน ตรวจสอบเรียบร้อยแล้ว

๓.๒ การส่งข้อมูล พขอ. ของแต่ละ รพ.สต. ในแต่ละ รพ.สต. จะมีคณะอนุ พขอ. ร่วมด้วย หากมีประเด็นการปฏิบัติงาน ออกเยี่ยมผู้ป่วย ออกสำรวจ ขอให้รายงานกิจกรรมโดยการส่งรูป ข้อมูล ให้ สสอ.

๓.๓ การบันทึกข้อมูลโครงการ ๓ ล้าน ๓ ปี จะต้องบันทึกข้อมูลใน Thai PHC

วาระที่ ๔ เรื่องแจ้งเพื่อทราบและถือปฏิบัติ

- ไม่มีวาระแจ้งเพื่อทราบและถือปฏิบัติ

วาระที่ ๕ เรื่องแจ้งเพื่อพิจารณา

๕.๑ การอยู่เวรรักษาพยาบาลประจำเดือนของโรงพยาบาลส่งเสริมสุขภาพตำบลในแต่ลัน ในเอกสารแนบที่เป็นตารางให้ลงการปฏิบัติหน้าที่เวรเช้า บ่าย ดึก แทนการกาเครื่องหมาย และผู้ตรวจสอบให้เป็นผู้อำนวยความสะดวก

๕.๒ การเป็นสมาชิกกองทุนการออมแห่งชาติ (กอช.) หากท่านใดมีคุณสมบัติตรงตามที่กำหนด มีความประสงค์เข้าร่วมกองทุนสามารถกรอกข้อมูลตามแบบฟอร์มที่กำหนดให้ เพื่อนำส่งธนาคารพร้อมเอกสารแนบต่อไป

๕.๓ การคัดเลือกผลงานตำบลการจัดการคุณภาพชีวิต หมู่บ้านปรับเปลี่ยนพฤติกรรมฯ และโรงเรียนสร้างเสริมพฤติกรรมฯ ดีเด่น ระดับเขตสุขภาพที่ ๑๑ ประจำปี ๒๕๖๒ โดยได้แนบรายละเอียดการคัดเลือกผลงานในวาระการประชุมกำหนดส่งจังหวัดภายใน ๓๐ มิ.ย. ๖๒

๕.๔ ขอให้เร่งรัดดำเนินมาตรการป้องกันเด็กจมน้ำ ขอให้สำรวจแหล่งน้ำเสี่ยงในพื้นที่เพื่อป้องกันการจมน้ำ

๕.๕ การดำเนินงานป้องกันเด็กจมน้ำ รายละเอียดตามเอกสารที่แนบในวาระการประชุม

วาระที่ ๖ เรื่องอื่นๆ

๖.๑ สวัสดิการสำนักงานสาธารณสุขอำเภอพนมยอคงเหลือ ณ วันที่ ๔ มิ.ย. ๖๒ จำนวน ๒๑,๗๘๗ บาท

ปิดประชุมเวลา ๑๖.๓๐ น.

ลงชื่อ สุนารีย์ จิตราภิรมย์ ผู้บันทึกการประชุม

(นางสาวสุนารีย์ จิตราภิรมย์)

ลงชื่อ มิตร บุญชุม ผู้ตรวจรายงานการประชุม

(นายมิตร บุญชุม)

รายชื่อผู้เข้าร่วมประชุมโครงการพัฒนาบุคลากรสู่ความเป็นเลิศฯ
วันที่ ๓ กรกฎาคม ๒๕๖๒ ครั้งที่ ๙/๒๕๖๒
ณ สำนักงานสาธารณสุขอำเภอพนม จังหวัดสุราษฎร์ธานี

ผู้เข้าร่วมประชุม ๓๓ คน ประกอบด้วย

๑.นายมิตร	บุญชุม	สาธารณสุขอำเภอพนม	สสอ.พนม
๒.นายสรรเพชญ์	เรืองอร่าม	นวก.สธ.ชำนาญการ	สสอ.พนม
๓.นางนงลักษณ์	บุญกันภัย	พยาบาลวิชาชีพปฏิบัติการ	สสอ.พนม
๔.นางสาวพรเพ็ญ	เพชรชู	นวก.สาธารณสุข	สสอ.พนม
๕.นางสาวจันทวี	โกศลสมบุรณ์	นวก.สาธารณสุข	สสอ.พนม
๖.นางสาวสุนารี	จิตราภิรมย์	เจ้าหน้าที่การเงินและบัญชี	สสอ.พนม
๗.นายกิตติพงษ์	สองวิหค	นวก.สธ.ชำนาญการ	รพ.สต.ต้นยวน
๘.นางพินศรี	จุลกัลป์	พยาบาลวิชาชีพชำนาญการ	รพ.สต.ต้นยวน
๙.นางสาวชนภา	ชูชาติ	นวก.สธ.ปฏิบัติการ	รพ.สต.ต้นยวน
๑๐.นางพิกุล	วงศ์พริต	นวก.สธ.ชำนาญการ	รพ.สต.บ้านเขานาใน
๑๑.นางสาวอกนิษฐ์	บุญศรี	นวก.สธ.ปฏิบัติการ	รพ.สต.บ้านเขานาใน
๑๒.นางเนตรดาว	โกไศยกานนท์	นวก.สธ.ชำนาญการ	รพ.สต.คลองชะอุ่น
๑๓.นางสุภัค	นิลัทพ์	พยาบาลวิชาชีพชำนาญการ	รพ.สต.คลองชะอุ่น
๑๔.นางนฤมล	หิตหนู	จพ.สธ.ชำนาญงาน	รพ.สต.คลองชะอุ่น
๑๕.นางภัทรสุดา	คงชุม	จพ.ทันตสาธารณสุขปฏิบัติงาน	รพ.สต.คลองชะอุ่น
๑๖.นางสาวปาลีณี	เวียงวีระเกียรติ	นวก.สาธารณสุข	รพ.สต.คลองชะอุ่น
๑๗.นางสาวอาริยา	สามงามพุ่ม	นวก.ทันตสาธารณสุข	รพ.สต.คลองชะอุ่น
๑๘.นางสาวสุภาพร	สุขเวช	นวก.สธ.ชำนาญการ	รพ.สต.ควนพน
๑๙.นางจันทิราพร	ทรัพย์เกิด	พยาบาลวิชาชีพชำนาญการ	รพ.สต.ควนพน
๒๐.นางสาวปาลิตา	เวียงวีระเกียรติ	จพ.สาธารณสุข	รพ.สต.ควนพน
๒๑.นางสาววิพร	วิทิพย์รอด	นวก.สธ.ชำนาญการ	รพ.สต.พนม
๒๒.นางประไพพรรณ	ทิพย์สุวรรณ	พยาบาลวิชาชีพชำนาญการ	รพ.สต.บางสาน
๒๓.นางสาวธราวดี	ล่าสกุล	จพ.สธ.ชำนาญงาน	รพ.สต.บางสาน
๒๔.นางสาวสุทธิดา	ชิตจ้อย	จพ.ทันตสาธารณสุข	รพ.สต.บางสาน
๒๕.นางนิตยา	ทองยวน	จพ.สธ.อาวุโส	รพ.สต.พลูเถื่อน
๒๖.นางสาวจิราพร	พัฒน์มณี	จพ.สธ.ชำนาญงาน	รพ.สต.พลูเถื่อน
๒๗.นางสาวสาลินี	เขี้ยวสวัสดิ์	จพ.สธ.ปฏิบัติงาน	รพ.สต.พลูเถื่อน
๒๘.นางสาวปัทมาวดี	ทับแก้ว	นวก.สาธารณสุข	รพ.สต.พลูเถื่อน
๓๐.นายรุ่งธรรม	ภูประเสริฐ	จพ.สธ.ชำนาญงาน	รพ.สต.คลองศก
๓๑.นางสาวมนันยา	ศรีใหม่	แพทย์แผนไทย	รพ.สต.คลองศก
๓๒.นางวรรณศรี	นิลศิริ	จพ.สาธารณสุขอาวุโส	รพ.สต.บ้านสองพี่น้อง
๓๓.นางสาวกุวรา	หัฐพจน์	นวก.สาธารณสุข	รพ.สต.บ้านสองพี่น้อง

รายชื่อผู้ไม่เข้าร่วมประชุม ๒๒ คน (ติดราชการ) ประกอบด้วย

๑.นางสาวอุปรา	รักบำรุง	นวก.สาธารณสุข	สสอ.พนม
๒.นางสาวโสธญา	อันเขววงศ์	นวก.สาธารณสุข	รพ.สต.ต้นยวน
๓.ว่าที่ ร.ต.ธนากร	รอดภัย	นวก.สาธารณสุข	รพ.สต.ต้นยวน
๔.นางรพีพรรณ	จันทร์ศรี	พยาบาลวิชาชีพชำนาญการ	รพ.สต.บ้านเขานาใน
๕.นางสาวณัฐรดี	ตันประมวล	นวก.แพทย์แผนไทย	รพ.สต.บ้านเขานาใน
๖.นางสาวภมรรัตน์	ฤทธิรงค์	จพ.สธ.ปฏิบัติงาน	รพ.สต.บ้านเขานาใน
๗.นางสาวพรหมณษ์	แก้วมีศรี	พยาบาลวิชาชีพปฏิบัติการ	รพ.สต.คลองชะอุ่น
๘.นางสาวกมลพร	แก้วหนู	แพทย์แผนไทย	รพ.สต.คลองชะอุ่น
๙.นายอพิพงศ์	สงสมอ	จพ.สาธารณสุข	รพ.สต.คลองชะอุ่น
๑๐.นางสาวศิริวรรณ	รียาพันธ์	จพ.สธ.ปฏิบัติงาน	รพ.สต.ควนพน
๑๑.นางสาวปิยะรัตน์	เพชรพรหม	นวก.สาธารณสุข	รพ.สต.ควนพน
๑๒.นางวรรลัญช์	นวลมาก	พยาบาลวิชาชีพชำนาญการ	รพ.สต.พนม
๑๓.นางสาวอรธิรา	พลจร	นวก.สาธารณสุข	รพ.สต.พนม
๑๔.นางสาวปรมา	วิเชียรโชติ	จพ.สธ.ชำนาญงาน	รพ.สต.บางสาน
๑๕.นางสาวจุไรรัตน์	แก้วเมือง	นวก.แพทย์แผนไทย	รพ.สต.บางสาน
๑๖.นางสาวอิฐฐลียา	พิพิธเสมา	จพ.สธ.ปฏิบัติงาน	รพ.สต.พลุเถื่อน
๑๗.นางสาวลลิตา	เรืองอ่อน	นวก.สาธารณสุข	รพ.สต.พลุเถื่อน
๑๘.นางหทัยทิพย์	ชูทรัพย์	จพ.สธ.ชำนาญงาน	รพ.สต.คลองศก
๑๙.นางสาวอัญญารัตน์	นวลขาว	นวก.สาธารณสุข	รพ.สต.คลองศก
๒๐.นางพวงรัตน์	เดชมณี	พยาบาลวิชาชีพชำนาญการ	รพ.สต.บ้านสองพี่น้อง
๒๑.นางสาวกัญธนัช	ศิริเพชร	นวก.สธ.ปฏิบัติการ	รพ.สต.บ้านสองพี่น้อง
๒๒.นางสาวกุสุมา	จิตรัตน์	จพ.สธ.ชำนาญงาน	รพ.สต.บ้านสองพี่น้อง

สรุปสถานการณ์โรคทางระบาดวิทยาเสนอที่ประชุม กวป. ๒๕ มิถุนายน ๒๕๖๒

๑. โรคไข้เลือดออก ผู้ป่วยสะสมระดับประเทศตั้งแต่ ๑ ม.ค. - ๑๘ มิ.ย. ๒๕๖๒ จำนวน ๓๑๘๔๓ ราย อัตราป่วย ๔๘.๒๐ ต่อแสนประชากร เสียชีวิต ๔๘ ราย อัตราป่วยตายร้อยละ ๐.๑๕ เมื่อดูข้อมูลรายภาค พบว่าภาคตะวันออกเฉียงเหนือมีอัตราป่วยสูงสุด รองลงมาเป็นภาคใต้ ภาคกลาง และภาคเหนือตามลำดับ สำหรับสถานการณ์ของจังหวัดสุราษฎร์ธานี ณ วันที่ ๒๓ มิถุนายน ๒๕๖๒ พบว่าผู้ป่วยส่วนใหญ่กระจายอยู่ในอำเภอ เกาะสมุย กาญจนดิษฐ์ เกาะพะงัน ท่าชนะ พนม ท่าฉาง เมือง บ้านนาเดิม พุนพิน บ้านตาขุน เวียงสระ พระแสง ไชยา ดอนสัก ชัยบุรี ศิริรัฐนิคม เคียนซา บ้านนาสาร วิกาวดี จำนวนผู้ป่วยทั้งหมด ๑๙๐ ราย อัตราป่วย ๑๗.๙๑ ต่อแสนประชากร

๒. โรคไข้ไม่ทราบสาเหตุที่เข้าข่ายเฝ้าระวังโรคไข้เลือดออก พบว่าส่วนใหญ่ผู้ป่วยกระจายอยู่ในอำเภอ เกาะสมุย เกาะพะงัน ท่าชนะ เมือง บ้านนาเดิม พุนพิน ไชยา ศิริรัฐนิคม พระแสง กาญจนดิษฐ์ เวียงสระ ท่าฉาง บ้านนาสาร ดอนสัก วิกาวดี ชัยบุรี พนม เคียนซา บ้านตาขุน

๓. การเฝ้าระวังโรคไข้หวัดใหญ่ พบว่าตั้งแต่ ๑ ม.ค. - ๒๓ มิ.ย. ๒๕๖๒ มีผู้ป่วย ๑๙๒๑ ราย อัตราป่วย ๑๘๑.๑๒ ต่อแสนประชากร ผู้ป่วยเสียชีวิต ๑ ราย อัตราป่วยตายร้อยละ ๐.๐๕ สำหรับการเฝ้าระวังกลุ่มอาการคล้ายไข้หวัดใหญ่ในสถานพยาบาล พบว่า มีโรงพยาบาลที่มีสัดส่วนผู้ป่วย ILI ต่อผู้ป่วยนอกเกิน ๕ % ได้แก่โรงพยาบาลพระแสง เวียงสระ วิกาวดี ท่าโรงช้าง

๔. สถานการณ์โรคที่ต้องเฝ้าระวัง ๑๐ อันดับแรก พบว่า โรคอุจจาระร่วง ปอดอักเสบ ไข้หวัดใหญ่ สุกใส ตาแดง มือเท้าปาก โรคติดต่อทางเพศสัมพันธ์ อาหารเป็นพิษ ไข้เลือดออก ชิคุนคุนย่า ยังมีอัตราป่วยมากเป็นลำดับต้นๆซึ่งโรคอุจจาระร่วงจะพบมากในอำเภอ เกาะสมุย เวียงสระ ท่าฉาง โรคปอดอักเสบ พบมากในอำเภอ พุนพิน ท่าฉาง ศิริรัฐนิคม โรคไข้หวัดใหญ่ พบมากในอำเภอ บ้านนาเดิม ท่าฉาง เวียงสระ โรคสุกใส พบมากในอำเภอ เกาะสมุย ศิริรัฐนิคม ท่าฉาง โรคตาแดง พบมากในอำเภอ เวียงสระ ท่าฉาง ศิริรัฐนิคม โรคมือเท้าปาก พบมากในอำเภอ เกาะสมุย บ้านตาขุน พนม โรคติดต่อทางเพศสัมพันธ์ พบมากในอำเภอ เกาะสมุย เกาะพะงัน พุนพิน โรคอาหารเป็นพิษ พบมากในอำเภอ ชัยบุรี เมือง ไชยา โรคไข้เลือดออก พบมากในอำเภอกาญจนดิษฐ์ เกาะพะงัน ท่าชนะ โรคชิคุนคุนย่า พบมากในอำเภอเมือง ท่าฉาง ดอนสัก

๕. การตรวจจับการระบาดในพื้นที่ พบว่าโรคที่มีแนวโน้มจะระบาดมากในเดือนกรกฎาคม ๒๕๖๒ อำเภอที่มีแนวโน้มการระบาดของโรคหัด ได้แก่ อำเภอเมือง กาญจนดิษฐ์ โรคชิคุนคุนย่าได้แก่อำเภอ เมือง ดอนสัก ไชยา ท่าฉาง บ้านนาสาร เคียนซา พุนพิน โรคมือเท้าปาก ได้แก่อำเภอ บ้านตาขุน โรคไข้หวัดใหญ่ ได้แก่อำเภอ กาญจนดิษฐ์ พนม บ้านตาขุน ท่าฉาง บ้านนาสาร บ้านนาเดิม เวียงสระ พุนพิน ชัยบุรี วิกาวดี โรคอาหารเป็นพิษ ได้แก่อำเภอ ไชยา ศิริรัฐนิคม พนม ชัยบุรี

ความครอบคลุมการได้รับวัคซีน MMR ของเด็กอายุ ๑ ปี และ ๓ ปี

ในปีงบประมาณ ๒๕๖๒

๑ ตุลาคม ๒๕๖๑ - ๒๕ มิถุนายน ๒๕๖๒

จังหวัดสุราษฎร์ธานี

ตารางที่ ๑

OPV๓

ที่	เครือข่ายบริการสุขภาพ	%
๑	พุนพิน	๙๙.๐๓
๒	เวียงสระ	๙๘.๙๗
๓	เกาะพะงัน	๙๘.๘๔
๔	เมืองสุราษฎร์ธานี	๙๘.๕๔
๕	เกาะสมุย	๙๗.๗๕
๖	ท่าชนะ	๙๗.๓๙
๗	ท่าฉาง	๙๗.๐๖
๘	กาญจนดิษฐ์	๙๖.๗๕
๙	ชัยบุรี	๙๖.๒๘
๑๐	ไชยา	๙๔.๖๘
๑๑	บ้านตาขุน	๙๔.๕๓
๑๒	ดอนสัก	๙๔.๔๔
๑๓	คีรีรัฐนิคม	๙๔.๓๗
๑๔	เคียนซา	๙๔.๑๒
๑๕	พนม	๙๓.๙๙
๑๖	วิภาวดี	๙๓.๕๕
๑๗	บ้านนาสาร	๙๓.๐๖
๑๘	บ้านนาเดิม	๙๒.๕๙
๑๙	ท่าโรงช้าง	๙๒.๒๕
๒๐	พระแสง	๙๒.๒๔
	รวม	๙๕.๗๗

ตารางที่ ๒

MMR๑

ที่	เครือข่ายบริการสุขภาพ	%
๑	เวียงสระ	๙๘.๙๗
๒	เกาะสมุย	๙๗.๗๕
๓	เกาะพะงัน	๙๗.๖๗
๔	บ้านตาขุน	๙๖.๐๙
๕	เมืองสุราษฎร์ธานี	๙๕.๙๑
๖	ท่าชนะ	๙๕.๙
๗	คีรีรัฐนิคม	๙๕.๗๗
๘	ชัยบุรี	๙๕.๗๔
๙	กาญจนดิษฐ์	๙๔.๘๙
๑๐	พุนพิน	๙๔.๕๒
๑๑	พนม	๙๓.๑๓
๑๒	ท่าฉาง	๙๒.๘๖
๑๓	บ้านนาสาร	๙๒.๘๒
๑๔	ไชยา	๙๒.๕๕
๑๕	ท่าโรงช้าง	๙๑.๔๗
๑๖	วิภาวดี	๙๑.๔
๑๗	พระแสง	๙๐.๖๙
๑๘	ดอนสัก	๙๐.๖
๑๙	บ้านนาเดิม	๙๐.๓๗
๒๐	เคียนซา	๘๘.๒๔
	รวม	๙๔.๐๖

ตารางที่ ๓

MMR๒

ที่	เครือข่ายบริการสุขภาพ	%
๑	เวียงสระ	๙๙.๗๖
๒	บ้านนาเดิม	๙๙.๒๐
๓	บ้านตาขุน	๙๗.๑๐
๔	เกาะพะงัน	๙๖.๘๑
๕	คีรีรัฐนิคม	๙๖.๔๙
๖	กาญจนดิษฐ์	๙๕.๘๒
๗	ชัยบุรี	๙๕.๔๓
๘	ดอนสัก	๙๔.๓๙
๙	เคียนซา	๙๓.๘๓
๑๐	พนม	๙๓.๐๗
๑๑	เมืองสุราษฎร์ธานี	๙๒.๗๒
๑๒	ท่าโรงช้าง	๙๒.๓๙
๑๓	พุนพิน	๙๑.๕๕
๑๔	ท่าชนะ	๙๐.๙๑
๑๕	วิภาวดี	๙๐.๔๓
๑๖	พระแสง	๘๙.๖๙
๑๗	ไชยา	๘๙.๑๐
๑๘	บ้านนาสาร	๘๘.๑๓
๑๙	ท่าฉาง	๘๔.๔๖
๒๐	เกาะสมุย	๘๓.๔๙
	รวม	๙๒.๔๖

วันที่ประมวลผล :: ๒๕ มิถุนายน ๒๕๖๒ จาก HDC - Dashboard

ความครอบคลุม OPV๓

ของประเทศ ๙๐.๔๑ % สุราษฎร์ธานี เป็นลำดับที่ ๑๒ ของประเทศ

ความครอบคลุม MMR ของประเทศ

MMR๑ ๘๙.๓๔% สุราษฎร์ธานี เป็นลำดับที่ ๑๙ ของประเทศ

มี ๑ เครือข่ายบริการ ที่ผลงาน MMR๑ ต่ำกว่าระดับประเทศ รายละเอียด ใน ตารางที่ ๒

MMR๒ ๘๗.๒๐ % สุราษฎร์ธานี เป็นลำดับที่ ๒๑ ของประเทศ

มี ๒ เครือข่ายบริการ ที่ผลงาน MMR๒ ต่ำกว่าระดับประเทศ รายละเอียด ใน ตารางที่ ๓

ใช้วัคซีน

ส่วนการรณรงค์วัคซีนใช้วัคซีนใหญ่ ในปี ๒๕๖๒ ในกลุ่มประชาชน กลุ่มเสี่ยง ๗ กลุ่ม ขอให้เน้นให้วัคซีนใช้วัคซีนใหญ่ในกลุ่ม เด็ก ๖ เดือน ถึง ๒ ปีให้ได้เข้าถึงวัคซีนให้มากที่สุด ส่วนในหญิงตั้งครรภ์ ๔ เดือนขึ้นไป มีวัคซีนใช้วัคซีนใหญ่ต่างหากไม่เกี่ยวกับวัคซีนที่ใช้ในการรณรงค์ เป็นวัคซีนที่มีใช้ทั้งปี โดยบูรณาการร่วมกันระหว่าง งานรับฝากครรภ์และงานวัคซีน (หญิงตั้งครรภ์ ทุกคน ก่อนคลอดต้องได้รับวัคซีนใช้วัคซีนใหญ่ ๑ ครั้ง) ช่วงรณรงค์ ปีนี้ เริ่ม ๑ มิถุนายน - ๓๑ สิงหาคม ๒๕๖๒ โดย ๒เดือนแรก (มิ.ย.- ก.ค.)เป็นช่วงรณรงค์เข้มข้น เชิงรุก และ เดือนหลัง (ส.ค.) เป็นช่วงเก็บตก

ซึ่งในปีนี้ สปสช.มีวัคซีนใช้วัคซีนใหญ่ สำหรับกลุ่มเป้าหมายที่เป็นกลุ่มเสี่ยง ร้อยละ ๓๐.๕๓ วัคซีนจึงไม่เพียงพอต่อกลุ่มเป้าหมายทุกคน ซึ่ง สปสช.ได้ให้นโยบาย “ใครมาก่อน ได้ก่อน” ดังนั้น เราต้องมีการบริหารจัดการให้ดีให้เหมาะกับบริบทของแต่ละพื้นที่ (ปีที่ผ่านมาภาพรวมจังหวัด ในช่วงรณรงค์ และ บันทึกใน ๔๓ แฟ้ม ใช้วัคซีนในกลุ่มเป้าหมาย แค่ ร้อยละ ๗๗ แสดง ว่าปีที่แล้ว มีกลุ่มเป้าหมายมารับวัคซีน น้อยกว่า วัคซีนที่ได้รับ)

สำหรับการแก้ปัญหาวัคซีนในพื้นที่ที่วัคซีนไม่เพียงพอต่อความต้องการของกลุ่มเป้าหมาย ให้หน่วยบริการเร่งฉีด และ เร่งบันทึก ส่งออกข้อมูลให้เป็นปัจจุบัน ประมาณ กลางเดือน ก.ค. สปสช.จะดูข้อมูลผลงานการใช้วัคซีนในกลุ่มเป้าหมาย จาก HDC เพื่อประกอบในการจัดหาวัคซีนเพิ่มเติมให้ แต่ ทั้งนี้ทั้งนั้นจะต้องเกลี้ยกล่อมการใช้วัคซีนภายในจังหวัดก่อน (เพราะยอดที่ได้รับมาเพิ่ม จะรวมกับยอดเดิมที่ได้รับ หากที่ไหนใช้ไม่หมด ก็ จะทำให้ภาพรวมการใช้วัคซีนของจังหวัดน้อย)

ดังนั้น หากพื้นที่ไหน ไม่ฉีด ไม่คีย์ ข้อมูล จังหวัด อาจจะต้องเรียกวัคซีนกลับ เพื่อไปให้หน่วยบริการที่ใช้วัคซีนไม่เพียงพอต่อกลุ่มเป้าหมาย(โดยดูผลงานจาก HDC)

จากผลการดำเนินให้วัคซีนใช้วัคซีนใหญ่ ในเดือน นี้ เราใช้วัคซีนไป ร้อยละ ๒๐.๒๒ จากจำนวน วัคซีนที่ได้รับ บางที่ยังมีผลงาน เป็น ๐ (รายละเอียดในเอกสาร) ช่วงรณรงค์เข้มข้น ผ่านมาเป็นเวลา เกือบจะ ๑ เดือน แล้ว ขอให้ เร่ง ให้บริการ หากมีปัญหาวัคซีนไม่เพียงพอ จะ ได้ แก้ปัญหาได้ ที่สำคัญ ผู้ที่บันทึกข้อมูลการให้บริการต้องตรวจสอบผลงานใน HDC ว่ามีผลงานออกมา ตรงกับ ผลงานที่บันทึกไป หรือไม่ หากมีปัญหา จะได้แก้ไขได้อย่างทันท่วงที

หากที่ไหนมีปัญหาในด้านใดๆ สามารถสอบถามหรือขอคำปรึกษากับผู้รับผิดชอบในกลุ่มงานควบคุมโรคติดต่อได้โดยตรง ตลอดเวลา

ผลงานการให้บริการวัคซีนป้องกันโรคไข้หวัดใหญ่ในประชาชนกลุ่มเสี่ยงประจำปี ๒๕๖๒

ที่	รพ.แม่ข่าย	จำนวนวัคซีนที่ได้รับ (โดส)	รวมใช้ทุกกลุ่มเป้าหมาย	ร้อยละ
๑	สุราษฎร์ธานี(คปสอ.เมือง)	๗,๒๐๐	๒๗๓๔	๓๗.๙๗
๒	กาญจนดิษฐ์	๕,๒๐๐	๘๗๐	๑๖.๗๓
๓	คอนสัก	๒,๕๐๐	๕๖๙	๒๒.๗๖
๔	เกาะสมุย	๓,๐๐๐	๐	๐.๐๐
๕	เกาะพะงัน	๑,๐๐๐	๓๐๙	๓๐.๙๐
๖	ไชยา	๒,๔๐๐	๑๐๘	๔.๕๐
๗	ท่าชนะ	๓,๓๐๓	๑๑๘๖	๓๕.๙๑
๘	คีรีรัฐนิคม	๒,๕๘๐	๐	๐.๐๐
๙	บ้านตาขุน	๑,๔๐๐	๒๓๕	๑๖.๗๙
๑๐	พนม	๒,๗๐๐	๒๙๘	๑๑.๐๔
๑๑	ท่าฉาง	๑,๙๕๐	๒	๐.๑๐
๑๒	บ้านนาสาร	๔,๕๐๐	๑๔๕๘	๓๒.๔๐
๑๓	บ้านนาเดิม	๑,๒๐๐	๐	๐.๐๐
๑๔	เคียนซา	๓,๒๐๐	๙๙๗	๓๑.๑๖
๑๕	เวียงสระ	๒,๔๐๐	๖๕๕	๒๗.๒๙
๑๖	พระแสง	๒,๖๕๐	๑๓๒	๔.๙๘
๑๗	พุนพิน	๒,๐๐๐	๒๐๘	๑๐.๔๐
๑๘	ท่าโรงช้าง	๑,๖๐๐	๐	๐.๐๐
๑๙	ชัยบุรี	๑,๗๐๐	๑๐๐๗	๕๙.๒๔
๒๐	วิภาวดี	๖๐๐	๒๙	๔.๘๓
๒๑	รพ.ค่ายวิภาวดี	๒๖๐	๐	๐.๐๐
๒๒	รพ.กองบิน	๕๐	๐	๐.๐๐
	รวมทั้งจังหวัด	๕๓,๓๘๓	๑๐,๗๙๗	๒๐.๒๒

ไม่ใช่๔๓แฟ้ม

วันที่ประมวลผล :๒๕ มิถุนายน ๒๕๖๒ จาก HDC - Dashboard

ตัวชี้วัดความสำเร็จของโครงการให้บริการวัคซีนไข้หวัดใหญ่ฯ

- * กลุ่มเป้าหมายได้รับวัคซีนป้องกันไข้หวัดใหญ่ ไม่น้อยกว่า ร้อยละ ๘๐ ของวัคซีนที่ได้รับ
- * วัคซีนสูญเสียไม่เกิน ร้อยละ ๕ ของวัคซีนที่ได้รับ

สรุปนำเสนอ

เกณฑ์การประเมินตำบลจัดการคุณภาพชีวิต ต้นแบบจังหวัดสุราษฎร์ธานี ปี ๒๕๖๒

.....

ตามที่กองสนับสนุนสุขภาพภาคประชาชน ได้มีนโยบายในการดำเนินงาน“ตำบลจัดการคุณภาพชีวิต” เพื่อเป็นการสร้างกลไกระดับตำบล ที่จะป็นหน่วยปฏิบัติการ ช่วยสนับสนุนการดำเนินงาน พขอ.สู่การปฏิบัติในตำบล โดยการบูรณาการร่วมกันระหว่างหน่วยงานภาครัฐ ภาคเอกชน และภาคประชาชน อย่างเป็นองค์รวม เพื่อยกระดับคุณภาพการดำเนินงานตำบลจัดการคุณภาพชีวิตต้นแบบ สำนักงานสาธารณสุขจังหวัดสุราษฎร์ธานี จึงได้จัดทำเกณฑ์การประเมินตำบลจัดการคุณภาพชีวิตต้นแบบ โดยการร่วมพิจารณาให้ความเห็นของคณะทำงานทุกระดับ เกณฑ์ประเมิน แบ่งเป็น ๒ ส่วน ประกอบด้วย ๘ หมวด จำนวน ๒๐๐ คะแนน ดังนี้

ส่วนที่ ๑ เป็นเกณฑ์ที่กองสนับสนุนสุขภาพภาคประชาชนกำหนด จำนวน ๑๐๐ คะแนน (TPAR)

ได้แก่

หมวดที่ ๑. หมวดการพัฒนาตำบลจัดการคุณภาพชีวิต (๑๐๐ คะแนน) โดยต้องผ่านเกณฑ์ไม่น้อยกว่า ร้อยละ ๘๐

ส่วนที่ ๒ เป็นเกณฑ์ยกระดับคุณภาพพื้นที่ต้นแบบ ที่จังหวัดสุราษฎร์ธานีกำหนดขึ้นผ่านความเห็นของคณะทำงาน เพื่อยกระดับงานนโยบายอื่นๆของกระทรวงสาธารณสุข ให้มีการขับเคลื่อนอย่างจริงจังในพื้นที่ตำบลจัดการคุณภาพชีวิตต้นแบบ ประกอบด้วย ๗ หมวด (หมวดที่ ๒-หมวดที่ ๘) รวมคะแนน ๑๐๐ คะแนน โดยต้องผ่านเกณฑ์ไม่น้อยกว่า ร้อยละ ๘๐ ดังนี้

หมวดที่ ๒ หมวดหมู่บ้านปรับเปลี่ยนพฤติกรรมผ่านเกณฑ์	๒๐ คะแนน
หมวดที่ ๓ หมวดโรงเรียน อสม.มาตรฐาน	๒๐ คะแนน
หมวดที่ ๔.หมวดโรงเรียนส่งเสริมสุขภาพ	๑๐ คะแนน
หมวดที่ ๕.หมวดตำบลควบคุมโรคเข้มแข็ง	๑๐ คะแนน
หมวดที่ ๖ หมวดโรงงานสีขาว	๑๐ คะแนน
หมวดที่ ๗ หมวดวัดส่งเสริมสุขภาพปลอดโรค อย่างน้อย ๑ แห่ง	๒๐ คะแนน
หมวดที่ ๘.หมวดชุมชนเข้มแข็งด้านการจัดการอนามัยสิ่งแวดล้อม	๑๐ คะแนน

.....

เกณฑ์การประเมินตำบลจัดการคุณภาพชีวิต ต้นแบบจังหวัดสุราษฎร์ธานี ปี ๒๕๖๒

ตัวชี้วัด ความสำเร็จ (ผลผลิต/ผลลัพธ์)	เกณฑ์	ระดับการประเมิน (คะแนน)	แหล่งข้อมูล/ วิธีตรวจสอบ	หมายเหตุ
๑.หมวดการพัฒนาตำบล จัดการคุณภาพชีวิต (๑๐๐ คะแนน)	กระบวนการพัฒนา ตำบลจัดการคุณภาพ ชีวิตผ่านเกณฑ์	ประเมินกระบวนการพัฒนาตาม เกณฑ์ประเมินตำบลจัดการ คุณภาพชีวิต โดยมีค่าคะแนน ดังนี้ - ร้อยละ ๘๐ ขึ้นไป = ๑๐๐ คะแนน (ผ่านเกณฑ์) - ต่ำกว่าร้อยละ ๘๐ = ๐ คะแนน (ไม่ผ่านเกณฑ์)	แบบ ประเมินผลการ ดำเนินงาน ตำบลจัดการ คุณภาพชีวิต ตามเกณฑ์ กongs. สช.	คุณภาพ
๒.หมวดหมู่บ้าน ปรับเปลี่ยน พฤติกรรมผ่าน เกณฑ์ (๒๐ คะแนน)	ร้อยละหมู่บ้านผ่าน เกณฑ์ประเมิน หมู่บ้าน/ชุมชน ปรับเปลี่ยน พฤติกรรมสุขภาพลด โรคไม่ติดต่อเรื้อรัง ระดับดีมากขึ้นไป	- ร้อยละ ๑๐๐ = ๒๐ คะแนน - ร้อยละ ๙๐-๙๙ = ๑๘ คะแนน - ร้อยละ ๘๐-๘๙ = ๑๖ คะแนน - ร้อยละ ๗๐-๗๙ = ๑๔ คะแนน - ร้อยละ ๖๐-๖๙ = ๑๒ คะแนน - ร้อยละ ๕๐-๕๙ = ๑๐ คะแนน - ร้อยละ ๔๐-๔๙ = ๘ คะแนน - ร้อยละ ๓๐-๓๙ = ๖ คะแนน - ร้อยละ ๒๐-๒๙ = ๔ คะแนน - ร้อยละ ๑๐-๑๙ = ๒ คะแนน - ต่ำกว่าร้อยละ ๑๐ = ๐ คะแนน	ผลการประเมิน ระดับการ พัฒนาหมู่บ้าน ของคณะ กรรมการฯ ระดับพื้นที่ (รพ สต./แกนนำ พัฒนาหมู่บ้าน) ตามแบบ ประเมินตาม แบบเกณฑ์การ ประกวด หมู่บ้าน/ชุมชน ปรับเปลี่ยน พฤติกรรม สุขภาพลดโรค ไม่ติดต่อเรื้อรัง	คุณภาพ
๓.หมวดโรงเรียน อสม.มาตรฐาน (๒๐ คะแนน)	๑.หลักสูตรการ พัฒนา อสม. (๕ คะแนน)	- มีหลักสูตรที่ได้รับเห็นชอบจาก จังหวัด = ๕ คะแนน - หลักสูตรครบ แต่ไม่ได้รับการ รับรองจากจังหวัด = ๓ คะแนน - หลักสูตรไม่ครบและไม่ได้รับการ รับรองจากจังหวัด = ๑ คะแนน - ไม่มีหลักสูตร = ๐ คะแนน	หลักสูตรที่รับรอง ต้องครบ๑๑ สาขา และต้องมี รายละเอียด - ชื่อวิชา, วิทยากร, ระยะเวลา, วิธีการ เรียนการสอน	คุณภาพ

ตัวชี้วัด ความสำเร็จ (ผลผลิต/ผลลัพธ์)	เกณฑ์	ระดับการประเมิน (คะแนน)	แหล่งข้อมูล/ วิธีตรวจสอบ	หมายเหตุ
๓.หมวดโรงเรียน อสม.มาตรฐาน (ต่อ)	๒.สถานที่และป้าย (๕ คะแนน)	๑.สถานที่ตั้งโรงเรียน อสม. -มีที่ตั้งชัดเจน = ๓ คะแนน -ไม่มีที่ตั้งชัดเจน = ๐ คะแนน ๒.ป้ายโรงเรียน อสม. -มีป้าย = ๒ คะแนน -ไม่มีป้าย = ๐ คะแนน	-สังเกต	
	๓.การดำเนินงาน พัฒนา อสม.ตาม หลักสูตร (๕ คะแนน)	จำนวน อสม.ที่ผ่านการอบรม ตามหลักสูตรของโรงเรียน อสม. เมื่อเทียบกับ อสม.ทั้งหมดใน ตำบล -ร้อยละ ๘๐ขึ้นไป = ๕ คะแนน -ร้อยละ ๗๐-๗๙ = ๔ คะแนน -ร้อยละ ๖๐-๖๙ = ๓ คะแนน -ร้อยละ ๕๐-๕๙ = ๒ คะแนน -ร้อยละ ๔๐-๔๙ = ๑ คะแนน -ต่ำกว่าร้อยละ๔๐ = ๐ คะแนน	-ภาพถ่าย กิจกรรมการ จัดการเรียน การสอน -ผลการ ดำเนินงาน	
	๔.มี อสม.ดีเด่นระดับ อำเภอขึ้นไป อย่าง น้อย ๑ สาขา (๕ คะแนน)	-ระดับชาติ = ๕ คะแนน -ระดับภาค = ๔ คะแนน -ระดับเขต = ๓ คะแนน -ระดับจังหวัด = ๒ คะแนน -ระดับอำเภอ = ๑ คะแนน -ต่ำกว่าระดับอำเภอ/ไม่มี=๐ คะแนน	-ประกาศผล การคัดเลือก หรือ -ใบประกาศ รับรอง	
๔.หมวดโรงเรียน ส่งเสริมสุขภาพ (๑๐ คะแนน)	ระดับการพัฒนา โรงเรียนส่งเสริม สุขภาพระดับทองชั้น ไป (ถ้ามีโรงเรียนใน พื้นที่)	-มีโรงเรียนฯระดับเพชร อย่างน้อย ๑ แห่ง= ๑๐ คะแนน -มีโรงเรียนฯ ระดับทอง มากกว่าร้อยละ ๕๐ = ๘ คะแนน -มีโรงเรียนฯ ระดับทอง อย่างน้อย ๑ แห่ง = ๕ คะแนน -ไม่มีโรงเรียนฯระดับทองขึ้นไป = ๐ คะแนน	ใบ ประกาศนียบัตร รับรอง/โล่	ส่งเสริม

ตัวชี้วัด ความสำเร็จ (ผลผลิต/ผลลัพธ์)	เกณฑ์	ระดับการประเมิน (คะแนน)	แหล่งข้อมูล/ วิธีตรวจสอบ	หมายเหตุ
๕.หมวดตำบล ควบคุมโรค เข้มแข็ง (๑๐ คะแนน)	ผลการควบคุมโรค ของทีมเครือข่าย ควบคุมโรคระดับ ตำบล	๑.การวิเคราะห์สถานการณ์โรคที่ ต้องเฝ้าระวังทางระบาดวิทยา -ร้อยละ ๘๐ขึ้นไป = ๓ คะแนน -ร้อยละ ๗๐-๗๙ = ๒ คะแนน -ร้อยละ ๖๐-๖๙ = ๑ คะแนน	-รายงาน วิเคราะห์ สถานการณ์โรค ที่ต้องเฝ้าระวัง ทางระบาด วิทยา	.ครต.
		๒.ความถูกต้อง ครบถ้วน ทันเวลาของทะเบียนรับแจ้งข่าว -มีทะเบียนรับแจ้งฯ และมีความ ถูกต้อง ครบถ้วน ทันเวลา = ๒ คะแนน -มีทะเบียนรับแจ้งฯ = ๑ คะแนน	-ทะเบียนรับ แจ้งข่าวตาม เหตุการณ์ที่ต้อง มีการตรวจสอบ และรายงาน	
		๓.ความครอบคลุมของรายงาน สอบสวนโรค -ร้อยละ ๙๐ ขึ้นไป = ๕ คะแนน -ร้อยละ ๘๐-๘๙ = ๔ คะแนน -ร้อยละ ๗๐-๗๙ = ๓ คะแนน -ร้อยละ ๖๐-๖๙ = ๒ คะแนน -ร้อยละ ๕๐-๕๙ = ๑ คะแนน	-รายงาน สอบสวนโรค	
๖.หมวดโรงงาน สีขาว (๑๐ คะแนน)	มีการดำเนินงาน โรงงานสีขาวอย่าง น้อย ๑ แห่ง (ถ้ามี โรงงานในพื้นที่)	๑.นโยบายในการดูแลสุขภาพ และป้องกันยาเสพติดในพนักงาน (๒ คะแนน) -มี = ๒ คะแนน, -ไม่มี = ๐ คะแนน	๑.เอกสาร ประกาศ นโยบาย	กรม.
		๒.ป้าย/ประกาศเตือน เกี่ยวกับ ยาเสพติดในโรงงาน (๑ คะแนน) -มี = ๑ คะแนน -ไม่มี = ๐ คะแนน	๒.สังเกต	
		๓.การให้ความรู้พนักงานเกี่ยวกับ ยาเสพติด หรือการณรงค์ต่อต้าน ยาเสพติด (๒ คะแนน) -อย่างน้อยปีละ๒ครั้ง=๒ คะแนน -ปีละ ๑ ครั้ง = ๑ คะแนน -ไม่มีการให้ความรู้ = ๐ คะแนน	๓.ภาพถ่าย กิจกรรมการ ดำเนินงาน	

ตัวชี้วัด ความสำเร็จ (ผลผลิต/ผลลัพธ์)	เกณฑ์	ระดับการประเมิน (คะแนน)	แหล่งข้อมูล/ วิธีตรวจสอบ	หมายเหตุ
๖.หมวดโรงงาน สีขาว (ต่อ)		๔.มีข้อบัญญัติหรือมาตรการใน การป้องกันความเสี่ยงในการเสพ ติดสารระเหยที่ใช้ในการทำงาน (๒คะแนน) ๔.๑ -มีข้อบัญญัติ= ๑ คะแนน, -ไม่มี=๐ คะแนน ๔.๒ มีอุปกรณ์ป้องกัน = ๑ คะแนน, -ไม่มี=๐ คะแนน	๔.คูมาตรการ ปฏิบัติในการ ปฏิบัติงานและ สังเกตอุปกรณ์ ในการป้องกัน จากการเสพติด สารระเหย	
		๕.มีการตรวจสอบสุขภาพ ปีสภาวะ พนักงาน (๓ คะแนน) -อย่างน้อยปีละ๑ครั้ง=๓ คะแนน - ๒ ปี/ครั้ง = ๒ คะแนน - ๓ ปีขึ้นไป/ครั้ง = ๑ คะแนน - ไม่มีการตรวจ = ๐ คะแนน	๕.ภาพกิจกรรม หรือข้อมูลการ ดำเนินงาน	
๗.หมวดวัด ส่งเสริมสุขภาพ ปลอดโรค อย่าง น้อย ๑ แห่ง(ถ้ามี วัด/ศาสนสถานใน พื้นที่) (๒๐ คะแนน)	๑.ห้องน้ำ ห้องส้วม สะอาด ตามเกณฑ์ HAS ผ่านเกณฑ์ อย่างน้อย ๑ จุด (๕ คะแนน)	-ผ่านเกณฑ์ HAS = ๕ คะแนน -ไม่ผ่าน HAS = ๐ คะแนน	แบบประเมิน เกณฑ์มาตรฐาน ส้วม (มาตรฐานHAS)	อวล.
	๒.การจัดการขยะ (๕ คะแนน)	- มีการลดคัดแยกขยะและ นำไปใช้ประโยชน์ = ๕ คะแนน -มีการจัดการขยะ โดยไม่เกิด ปัญหาในพื้นที่ = ๓ คะแนน -ไม่มีการจัดการขยะ= ๐ คะแนน	-สุ่มประเมิน	อวล.
	๓.การป้องกัน ควบคุมโรค (๕ คะแนน)	-ค่า CI เป็นศูนย์ = ๕ คะแนน -ค่าCI มากกว่าศูนย์ = ๐ คะแนน	สุ่มสำรวจ	ครต
	๔.สุขภาพพระสงฆ์ (๕ คะแนน)	พระสงฆ์ในวัดได้รับการตรวจ สุขภาพ -ร้อยละ ๙๐-๑๐๐ = ๕ คะแนน -ร้อยละ ๘๐-๘๙ = ๔ คะแนน -ร้อยละ ๗๐-๗๙ = ๓ คะแนน -ร้อยละ ๖๐-๖๙ = ๒ คะแนน -ต่ำกว่าร้อยละ ๖๐ = ๑ คะแนน -ไม่มีการตรวจ = ๐ คะแนน	แบบรายงาน การคัดกรอง สุขภาพ พระสงฆ์	ส่งเสริม

ตัวชี้วัด ความสำเร็จ (ผลผลิต/ผลลัพธ์)	เกณฑ์	ระดับการประเมิน (คะแนน)	แหล่งข้อมูล/ วิธีตรวจสอบ	หมายเหตุ
๘.หมวดชุมชน เข้มแข็งด้านการ จัดการอนามัย สิ่งแวดล้อม (๑๐ คะแนน)	ระดับความเข้มแข็ง ของชุมชนตามเกณฑ์ อย่างน้อย ๑ ชุมชน/ หมู่บ้าน	-ระดับยั่งยืน = ๑๐คะแนน -ระดับมีศักยภาพ = ๗ คะแนน -ระดับมีความพร้อม = ๔ คะแนน -ไม่มีความพร้อม = ๐ คะแนน	แบบประเมิน การพัฒนาชุมชน เข้มแข็งด้านการ จัดการอนามัย สิ่งแวดล้อม ชุมชน	อวล.
รวม ๒๐๐ คะแนน				

หมายเหตุ ๑.กรณีบางตำบลไม่มีเป้าหมายในการดำเนินงาน ให้ตัดฐานคะแนนในหมวดนั้นลง เช่น
ไม่มีวัด/ศาสนสถาน ไม่มีโรงเรียน ไม่มีโรงงานในพื้นที่ เป็นต้น

๒.การประเมินผล

-หมวดที่ ๑ ไม่ต่ำกว่าร้อยละ ๘๐ และหมวดที่ ๒-๘ ไม่ต่ำกว่า ร้อยละ ๘๐ จึงถือว่าผ่าน



ที่ว่าการอำเภอพนม
เลขที่รับที่ ๒๗๒๑
วันที่ ๑ ก.ค. ๒๕๖๒
เวลา..... น.

ที่ สฎ ๐๐๓๒ /ว.๕๖๖๑

ศาลากลางจังหวัดสุราษฎร์ธานี
ถนนดอนนก อำเภอเมือง
จังหวัดสุราษฎร์ธานี ๘๔๐๐๐

๒๗ มิถุนายน ๒๕๖๒

เรื่อง ขอบริการสัมพันธภาพประชุมวิชาการฯ ชมรมสาธารณสุขแห่งประเทศไทย
เรียน นายอำเภอทุกอำเภอ ผู้อำนวยการโรงพยาบาลทุกแห่ง
สิ่งที่ส่งมาด้วย ๑. โครงการประชุมวิชาการฯ
๒. ร่างกำหนดการ

สำนักงานสาธารณสุขอำเภอพนม
เลขที่รับ ๕๕๐
วันที่ ๒๗ มิ.ย. ๒๕๖๒
เวลา.....

จำนวน ๑ ชุด
จำนวน ๑ ฉบับ

ด้วย ชมรมสาธารณสุขแห่งประเทศไทย จังหวัดสุราษฎร์ธานี ได้จัดทำโครงการประชุมวิชาการก้าวสู่ศตวรรษแห่งการพัฒนา : การบริการสุขภาพปฐมภูมิแห่งอนาคต ชมรมสาธารณสุขแห่งประเทศไทยจังหวัดสุราษฎร์ธานี เพื่อพัฒนาระบบบริการปฐมภูมิ ส่งเสริมงานวิจัย นำเสนอนวัตกรรมเชิดชูเกียรติ และสร้างขวัญกำลังใจบุคลากรสาธารณสุข ในสังกัดสำนักงานสาธารณสุขจังหวัดสุราษฎร์ธานี ในวันที่ ๑๘ - ๑๙ กรกฎาคม ๒๕๖๒ ณ โรงแรมบรรจงบุรี อำเภอเมืองฯ จังหวัดสุราษฎร์ธานี นั้น

ในการนี้ จังหวัดสุราษฎร์ธานี ขอบริการสัมพันธภาพเชิญชวนบุคลากรในหน่วยงานของท่าน เข้าร่วมประชุมวิชาการฯ ชมรมสาธารณสุขแห่งประเทศไทย จังหวัดสุราษฎร์ธานี (ตามสิ่งที่ส่งมาด้วย ๑) ทั้งนี้ ค่าลงทะเบียน ค่าเบี้ยเลี้ยง ค่าที่พัก ค่าพาหนะเดินทางไปราชการ เบิกจากต้นสังกัด ตามระเบียบกระทรวงการคลัง

จึงเรียนมาเพื่อทราบและดำเนินการต่อไป

เรียน นายอำเภอพนม.

- วัตถุประสงค์ ๒ ประเด็นสำคัญ

ประชุมอำเภอฯ ชมรมสาธารณสุข

แห่งประเทศไทย

๑๘ - ๑๙ ก.ค. ๖๒

ณ โรงแรม บรรจงบุรี

๐.๕๐๐๐ ๑ ชุด

๐.๕๐๐๐ ๑ ฉบับ

- เพื่อส่งเสริมสุขภาพ

๐.๕๐๐๐ ๑ ชุด

๐.๕๐๐๐ ๑ ฉบับ

๐.๕๐๐๐ ๑ ชุด

๐.๕๐๐๐ ๑ ฉบับ

๐.๕๐๐๐ ๑ ชุด

๐.๕๐๐๐ ๑ ฉบับ

๐.๕๐๐๐ ๑ ชุด

๐.๕๐๐๐ ๑ ฉบับ

(นายเชกชัย มุกลานิชกุล)
ผู้อำนวยการโรงพยาบาลกาญจนดิษฐ์
ปฏิบัติหน้าที่ในตำแหน่งนายแพทย์เชี่ยวชาญ (ด้านเวชกรรมป้องกัน) วิชาการแพทย์
นายแพทย์สาธารณสุขจังหวัดสุราษฎร์ธานี ปฏิบัติราชการแทน
ผู้ว่าราชการจังหวัดสุราษฎร์ธานี

- ๑๕๐๐๐ ๑ ฉบับ

- ๐.๕๐๐๐

๒๗ มิ.ย. ๒๕๖๒

(นายวิระชัย ชุมแก้ว)

ปลัดอำเภอ รักษาการแทน

นายอำเภอพนม

สำนักงานสาธารณสุขจังหวัดสุราษฎร์ธานี
กลุ่มงานพัฒนาคุณภาพและรูปแบบบริการ
โทร ๐ ๗๗๒๗ ๒๗๘๔ ต่อ ๑๒๔, ๑๐๖
โทรสาร ๐ ๗๗๒๘ ๑๒๖๓

นายพรเทพ บุญเรือง
สาธารณสุขอำเภอพนม

โครงการประชุมวิชาการ ก้าวสู่ศตวรรษแห่งการพัฒนา: การบริการสุขภาพปฐมภูมิแห่งอนาคต
ชมรมสาธารณสุขแห่งประเทศไทย จังหวัดสุราษฎร์ธานี ประจำปี ๒๕๖๒

หลักการและเหตุผล

การสาธารณสุขไทยได้มีประวัติศาสตร์ที่พัฒนาอันยาวนานกว่าจะมีระบบสุขภาพดังในปัจจุบัน ซึ่งได้ครบรอบ ๑๐๐ ปี เมื่อวันที่ ๒๗ พฤศจิกายน พ.ศ. ๒๕๖๑ ในวงการสาธารณสุขทั่วโลกยอมรับว่า ประเทศไทยเป็นประเทศชั้นนำที่มีความสามารถทางการแพทย์และการจัดระบบหลักประกันสุขภาพถ้วนหน้าได้อย่างครอบคลุม การผ่านเรื่องราวจากอดีตถึงปัจจุบัน ประเทศไทยต้องเผชิญปัญหาสาธารณสุขใหม่ๆ เช่น โรคอุบัติใหม่ โรคอุบัติซ้ำ ปัญหาภัยพิบัติ รวมทั้งผลกระทบจากโลกาภิวัตน์ที่ส่งผลกระทบต่อสุขภาพ ทำให้ระบบการสาธารณสุขไทยมีการพัฒนาและดูแลจัดการปัญหาที่ส่งผลกระทบต่อสุขภาพได้อย่างต่อเนื่อง เป็นอย่างดี อาทิ เช่น โรคติดต่อหลายโรคถูกกำจัดให้หมดไป ได้แก่ อหิวาตกโรค ไข้ทรพิษ กาฬโรค เป็นต้น ประชาชนเข้าถึงบริการสาธารณสุขอย่างครอบคลุมมากขึ้น ส่งผลให้ประชาชนไทยมีคุณภาพชีวิตที่ดีขึ้น

การก้าวเข้าสู่ศตวรรษที่ ๒ ของการสาธารณสุขไทย ซึ่งเป็นองค์กรหลักของประเทศด้านสุขภาพ นำเอาบทเรียนของศตวรรษแรก มาปรับให้เกิดพลัง ผลผสมผสานเทคโนโลยีและการมีส่วนร่วมของทุกภาคส่วน เร่งพัฒนาระบบสุขภาพ ครอบคลุมทุกมิติ เพื่อให้เป็น สาธารณสุข ๔.๐ ตามยุทธศาสตร์ชาติ ๒๐ ปี เน้นยกระดับให้มีความเป็นเลิศใน ๔ ด้าน ทั้งด้านการส่งเสริมสุขภาพ การป้องกันโรค การรักษาพยาบาลและการฟื้นฟูสุขภาพรวมทั้งระบบบริการ คน และระบบบริหารจัดการ เพื่อให้ประชาชนสุขภาพดี เจ้าหน้าที่มีความสุข ระบบสุขภาพยั่งยืน โดยบูรณาการหน่วยงานทุกภาคส่วนที่เกี่ยวข้องดูแลสุขภาพประชาชน ทุกกลุ่มวัย และปฏิรูประบบบริการในทุกระดับ ตั้งแต่ระบบบริการปฐมภูมิ มีการขับเคลื่อน “คลินิกหมอครอบครัว” ที่มีแพทย์เฉพาะทางด้านเวชศาสตร์ครอบครัวและทีมสหวิชาชีพ ๑ ทีม ดูแลสุขภาพประชาชน ๑๐,๐๐๐ คน และการดูแลผู้สูงอายุในภาวะพึ่งพิงระยะยาว ตลอดจนการจัดตั้งคณะกรรมการพัฒนาคุณภาพชีวิตระดับอำเภอ เพื่อพัฒนาแก้ไขปัญหาคุณภาพชีวิตของพื้นที่ระดับอำเภอ ซึ่งมีการประหยัดในขนาดหรือ Economy of scale โดยการมีส่วนร่วมของทุกภาคส่วนในการพัฒนาความเป็นเลิศด้านวิชาการ บุคลากร และการบริการ เพื่อให้ประชาชนเข้าถึงบริการที่มีคุณภาพภายในเขตสุขภาพ ลดความแออัด ลดความเหลื่อมล้ำ เร่งสร้างความรอบรู้ทางสุขภาพให้ประชาชนสามารถดูแลตนเองได้และมีความรับผิดชอบต่อสุขภาพของตนเอง ตามแนวทางปรัชญาเศรษฐกิจพอเพียง

การพัฒนาระบบสุขภาพ ปฐมภูมิหรือ Primary health care ให้เกิดความมั่นคงและยั่งยืนได้นั้น จะต้องมีการพัฒนาสำนักงานสาธารณสุขอำเภอ และโรงพยาบาลส่งเสริมสุขภาพตำบล ซึ่งเป็นหน่วยงานในระดับปฐมภูมิที่สำคัญจากศตวรรษหนึ่งสู่ศตวรรษต่อไปของการสาธารณสุขไทย โดยเฉพาะปัญหา “โรคไม่ติดต่อเรื้อรัง” โรคนี้ส่วนใหญ่เกิดจากพฤติกรรมของมนุษย์โดยตรง ทั้งการรับประทานอาหาร และพฤติกรรมกรดำเนินชีวิตประจำวัน การปฏิรูประบบสุขภาพให้ประชาชนในพื้นที่ทุกกลุ่มวัยลดความเสี่ยงและป้องกันภาวะแทรกซ้อนจากโรคไม่ติดต่อเรื้อรัง การปรับเปลี่ยนแนวคิดการดำเนินงานสาธารณสุขในปัจจุบัน จึงควรที่จะได้มีการพัฒนา ผลงานทางวิชาการและนวัตกรรมการดูแลสุขภาพที่จะตอบสนองต่อการให้บริการประชาชนในพื้นที่ที่มีความหลากหลายได้อย่างมีประสิทธิภาพ รวมทั้งเกิดเวทีการแลกเปลี่ยนเรียนรู้ระหว่างหน่วยบริการสาธารณสุขระดับปฐมภูมิที่มีผลงานยอดเยี่ยมในด้านต่างๆ และผู้ปฏิบัติงานด้านสาธารณสุขระดับปฐมภูมิ

/ชมรมสาธารณสุข...

ชมรมสาธารณสุขแห่งประเทศไทย จังหวัดสุราษฎร์ธานี ได้เล็งเห็นถึงความสำคัญในการพัฒนา
ศักยภาพบุคลากรสาธารณสุข สู่การพัฒนายุทธศาสตร์ระบบบริการสุขภาพระดับอำเภอและตำบลให้มี
ประสิทธิภาพ สอดคล้องกับนโยบายกระทรวงสาธารณสุข จึงได้จัดทำโครงการประชุมวิชาการ ก้าวสู่
ศตวรรษแห่งการพัฒนา : การบริการสุขภาพปฐมภูมิแห่งอนาคต ชมรมสาธารณสุขแห่งประเทศไทย
จังหวัดสุราษฎร์ธานี ประจำปี ๒๕๖๒ ขึ้น

วัตถุประสงค์

๑. เพื่อพัฒนาผลงานวิจัยในการดูแลสุขภาพประชาชนของผู้ปฏิบัติงานระดับปฐมภูมิ
๒. เพื่อพัฒนาผลงานนวัตกรรมในการดูแลสุขภาพประชาชนของผู้ปฏิบัติงานระดับปฐมภูมิ
๓. เพื่อเชิดชูเกียรติและสร้างขวัญกำลังใจแก่บุคลากรสาธารณสุขระดับปฐมภูมิ

รูปแบบการประชุม

๑. การบรรยายและการอภิปรายทางวิชาการ
๒. การประกวดผลงานนวัตกรรม

กลุ่มเป้าหมาย

ผู้เข้าร่วมประชุม ประกอบด้วย สาธารณสุขอำเภอ ผู้ปฏิบัติงานด้านสาธารณสุขของสำนักงาน
สาธารณสุขอำเภอและโรงพยาบาลส่งเสริมสุขภาพตำบล ของจังหวัดสุราษฎร์ธานี จำนวน ๓๕๐ คน

สถานที่และระยะเวลา

ระหว่างวันที่ ๑๘ - ๑๙ กรกฎาคม ๒๕๖๒ ณ ห้องประชุมโรงแรมบรรจงบุรี อำเภอเมือง
จังหวัดสุราษฎร์ธานี

งบประมาณ

อัตรากำลังเหมาจ่าย คนละ ๑,๒๐๐ บาท (หนึ่งพันสองร้อยบาทถ้วน) เป็นค่าอาหารกลางวัน
อาหารว่าง และเอกสาร ซึ่งสามารถเบิกจ่ายค่าลงทะเบียนได้ตามระเบียบกระทรวงการคลัง



ผลที่คาดว่าจะได้รับ

๑. ประชาชน/ผู้รับบริการด้านสุขภาพ ได้รับบริการสุขภาพที่มีคุณภาพ ตามมาตรฐานจาก
โรงพยาบาลส่งเสริมสุขภาพตำบล ครอบคลุมทุกกลุ่มเป้าหมาย
๒. บุคลากรสาธารณสุขในระดับตำบลและอำเภอ มีขวัญและกำลังใจในการปฏิบัติงาน

.....ผู้เขียนและผู้เสนอโครงการ
(นายไตรรัตน์ ชนพลัด)

เลขานุการชมรมสาธารณสุขแห่งประเทศไทย
จังหวัดสุราษฎร์ธานี

.....ผู้อนุมัติโครงการ
(นายमितร์ บุญชุม)

ประธานชมรมสาธารณสุขแห่งประเทศไทย
จังหวัดสุราษฎร์ธานี

กำหนดการ

ประชุมวิชาการ ก้าวสู่ศตวรรษแห่งการพัฒนา: การบริการสุขภาพปฐมภูมิแห่งอนาคต
ชมรมสาธารณสุขแห่งประเทศไทย จังหวัดสุราษฎร์ธานี ประจำปี 2562
ณ ห้องบรรจงแกรนด์บอลรูม โรงแรมบรรจงบุรี อ.เมือง จ.สุราษฎร์ธานี

วันที่ ๑๘ กรกฎาคม ๒๕๖๒

เวลา ๐๘.๓๐ - ๐๙.๐๐ น.	ลงทะเบียน
เวลา ๐๙.๐๐ - ๐๙.๓๐ น.	ประธานชมรมสาธารณสุขแห่งประเทศไทย จังหวัดสุราษฎร์ธานี แนะนำคณะกรรมการชมรม และชี้แจงวัตถุประสงค์ของการประชุมฯ
เวลา ๐๙.๓๐ - ๑๐.๓๐ น.	อภิปราย “คุยทั้งจังหวัด จัดเพื่อเธอ” นำโดย ดร.ปรเมษฐ์ จินา รองนายแพทย์สาธารณสุขจังหวัดสุราษฎร์ธานี (ผู้แทน สสจ. สสอ. รพ.สต. และ รพช.)
เวลา ๑๐.๓๐ - ๑๒.๐๐ น.	“การสาธารณสุขชุมชน สร้าง นำซ่อม ยุค Thailand 4.0” นายวรรณะ เมืองนิเวศ สาธารณสุขอำเภอดอนสักและคณะ
เวลา ๑๒.๐๐ - ๑๓.๐๐ น.	พักรับประทานอาหารกลางวัน
เวลา ๑๓.๐๐ น.	นายแพทย์สาธารณสุขจังหวัดสุราษฎร์ธานี เดินทางถึงห้องประชุม
เวลา ๑๓.๓๐ - ๑๔.๓๐ น.	ชมวีดิทัศน์ ผลงานชมรมสาธารณสุขแห่งประเทศไทย จังหวัดสุราษฎร์ธานี
	<ul style="list-style-type: none"> ● การแสดงต้อนรับ ● กล่าวรายงาน โดยประธานชมรมฯ ● พิธีรับโล่และเกียรติบัตร รพ.สต.ดีเด่น ระดับจังหวัด ระดับโซน และระดับอำเภอ ● ประธานเยี่ยมชมบูธนิทรรศการ
เวลา ๑๔.๓๐ - ๑๗.๐๐ น.	การบริการสุขภาพปฐมภูมิแห่งอนาคต กับ พรบ.กระจายอำนาจ นายทองดี มุ่งดี สำนักงานสนับสนุนบริการปฐมภูมิ กสท.
เวลา ๑๘.๐๐ - ๒๒.๐๐ น.	“สาธารณสุขสุราษฎร์ธานี รวมใจเป็นหนึ่ง”

วันที่ ๑๙ กรกฎาคม ๒๕๖๒

เวลา ๐๘.๓๐ - ๑๐.๓๐ น.	ทอล์คโชว์สาสุขสุราษฎร์ ยุทธการสร้างสุข
เวลา ๑๐.๐๐ - ๑๒.๐๐ น.	นำเสนอผลงานทางวิชาการ (แยกห้อง)
เวลา ๑๒.๐๐ - ๑๓.๐๐ น.	พักรับประทานอาหารกลางวัน
เวลา ๑๓.๐๐ - ๑๖.๓๐ น.	นำเสนอผลงานทางวิชาการ (ต่อ)
	ประกาศผลและมอบเกียรติบัตร



ใบลงทะเบียน

โครงการประชุมวิชาการ ก้าวสู่ศตวรรษแห่งการพัฒนา การบริการสุขภาพปฐมภูมิแห่งอนาคต
ชมรมสาธารณสุขแห่งประเทศไทย จังหวัดสุราษฎร์ธานี
วันที่ ๑๘ - ๑๙ กรกฎาคม ๒๕๖๒
ณ โรงแรมบรรจงบุรี อ.เมือง จังหวัดสุราษฎร์ธานี

ชื่อ สกุล.....ตำแหน่ง

ที่อยู่.....

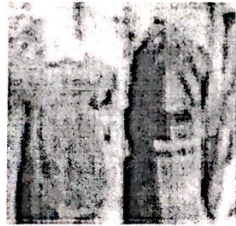
จังหวัด.....รหัสไปรษณีย์.....

โทรศัพท์.....โทรสาร.....E-Mail:.....

มีความประสงค์ลงทะเบียน



ผู้เข้าร่วมประชุม ๑,๒๐๐ บาท ฟรี เสื้อโปโล ๑ ตัว ระบุไซด์.....



ส่งแบบตอบรับมาที่ : E-Mail: Mitr.b@hotmail.com หรือ Aupasars@hotmail.com

การชำระค่าลงทะเบียน

โอนเงินเข้าบัญชี ธนาคารเพื่อการเกษตรและสหกรณ์การเกษตร สาขาพนม บัญชีออมทรัพย์

ชื่อบัญชี ชมรมสาธารณสุขแห่งประเทศไทย จังหวัดสุราษฎร์ธานี เลขที่บัญชี ๐๒๐๑๖๐๓๗๔๗๑๑

กรุณาส่งสำเนาใบโอนเงินธนาคารโดยระบุชื่อผู้เข้าร่วมประชุมและรายละเอียดในการออกไปเสร็จรับเงินให้ชัดเจนมาที่

โทรสารหมายเลข ๐๗๗ ๓๙๙ ๑๑๐ หรือ E-mail: Mitr.b@hotmail.com หรือ Aupasars@hotmail.com

สอบถามข้อมูลเพิ่มเติมได้ที่ www.phophanom.go.th

๐๘๑ ๙๗๐ ๒๔๓๐	นายมิตร บุญชุม	สาธารณสุขอำเภอพนม
๐๘๔ ๘๕๕ ๔๔๒๖	นายไตรรัตน์ ขุนหลัด	สาธารณสุขอำเภอบ้านตาขุน
๐๘๔ ๒๔๖ ๔๘๑๐	นายอิทธิพล พัคค์สุนทร	ผอ.รพ.สต.ควนท่าแร่

กรุณาลงทะเบียนและชำระเงินภายในวันที่ ๑๐ กรกฎาคม พ.ศ.๒๕๖๒

ลงชื่อ

ผู้ลงทะเบียน

วันที่/...../.....



แบบตอบรับการส่งผลงานวิชาการ
โครงการประชุมวิชาการ ก้าวสู่ศตวรรษแห่งการพัฒนา การบริการสุขภาพปฐมภูมิแห่งอนาคต
ชมรมสาธารณสุขแห่งประเทศไทย จังหวัดสุราษฎร์ธานี
วันที่ ๑๘ - ๑๙ กรกฎาคม ๒๕๖๒
ณ โรงแรมบรรจงบุรี อ.เมือง จังหวัดสุราษฎร์ธานี

ชื่อ.....สกุล.....ตำแหน่ง.....
ชื่อหน่วยงาน.....
ที่อยู่.....
จังหวัด.....รหัสไปรษณีย์.....
โทรศัพท์.....โทรสาร.....E-Mail:.....

ขอแจ้งความประสงค์ส่งผลงานผลงานวิชาการ โครงการประชุมวิชาการ ก้าวสู่ศตวรรษแห่งการพัฒนา
การบริการสุขภาพปฐมภูมิแห่งอนาคต ชมรมสาธารณสุขแห่งประเทศไทย จังหวัดสุราษฎร์ธานี ประเภท

- นวัตกรรม ชื่อ.....
- วิจัย ชื่อ.....
- เรื่องเล่า ไร่พลังเรื่อง.....
- POSTER PRESENTATION

ลงชื่อ.....ผู้สมัคร
วันที่...../...../.....

หมายเหตุ กรุณาดาวโหลดแบบฟอร์มผลงานได้ที่ www.phophanom.go.th



แบบตอบรับการจัดบูธนิทรรศการ
 โครงการประชุมวิชาการ ก้าวสู่ศตวรรษแห่งการพัฒนา การบริการสุขภาพปฐมภูมิแห่งอนาคต
 ชมรมสาธารณสุขแห่งประเทศไทย จังหวัดสุราษฎร์ธานี
 วันที่ ๑๘ - ๑๙ กรกฎาคม ๒๕๖๒
 ณ โรงแรมบรรจงบุรี อ.เมือง จังหวัดสุราษฎร์ธานี

ชื่อหน่วยงาน

ที่อยู่

จังหวัด.....รหัสไปรษณีย์.....

โทรศัพท์.....โทรสาร.....E-Mail:.....

ขอแจ้งความประสงค์



ชื่อบูธนิทรรศการ

ผู้รับผิดชอบ ชื่อ.....สกุล.....ตำแหน่ง.....โทรศัพท์.....

ลงชื่อ.....ผู้รับผิดชอบ

วันที่...../...../.....



รับที่ ๒๒๑๐
วันที่ 21 มิ.ย. 2562
เวลา

ที่ สฎ ๐๐๓๒/ว ๔๗๖๙

ศาลากลางจังหวัดสุราษฎร์ธานี
ถนนดอนนก อำเภอเมืองฯ
จังหวัดสุราษฎร์ธานี ๘๔๐๐๐

๑๙ มิถุนายน ๒๕๖๒

เรื่อง รายงานผลการตรวจวิเคราะห์สารปนเปื้อนในอาหาร Mobile Unit ปิงปองประมาณ ๒๕๖๒

เรียน นายอำเภอพนม ผู้อำนวยการโรงพยาบาลพนม

สำนักงานสาธารณสุขอำเภอพนม

อ้างถึง หนังสือที่ สฎ ๐๐๓๒/ว ๔๘๘๑ ลงวันที่ ๒๑ ธันวาคม ๒๕๖๑

เลขที่รับ..... ๕๕๐

สิ่งที่ส่งมาด้วย รายงานผลการตรวจวิเคราะห์สารปนเปื้อนในอาหาร ปิงปองประมาณ ๒๕๖๒ จำนวน ๑ ฉบับ

วันที่ ๒๐ มิ.ย. ๒๕๖๒ เวลา.....

ตามหนังสือที่อ้างถึง จังหวัดสุราษฎร์ธานี โดยสำนักงานสาธารณสุขจังหวัดสุราษฎร์ธานี ร่วมกับหน่วยตรวจสอบเคลื่อนที่เพื่อความปลอดภัยด้านผลิตภัณฑ์สุขภาพ (Mobile Unit) สังกัดสำนักงานสาธารณสุขจังหวัดระนอง ได้จัดทำแผนปฏิบัติงานการตรวจสอบความปลอดภัยด้านอาหาร (Food Safety Mobile Unit) จังหวัดสุราษฎร์ธานี ประจำปี ๒๕๖๒ ชุดที่ ๒ เดือนพฤษภาคม ๒๕๖๒ มีกำหนดเก็บตัวอย่างอาหารในพื้นที่อำเภอพนม วันที่ ๒๒ พฤษภาคม ๒๕๖๒ ทั้งนี้ ผู้รับผิดชอบงานของสำนักงานสาธารณสุขอำเภอและโรงพยาบาล ได้ดำเนินการเก็บตัวอย่างอาหารส่งตรวจวิเคราะห์กับหน่วยตรวจสอบเคลื่อนที่แล้วเสร็จ

ในการนี้ จังหวัดสุราษฎร์ธานี จึงขอส่งรายงานผลการตรวจวิเคราะห์สารปนเปื้อนในอาหาร เพื่อให้ท่านและหน่วยงานที่รับผิดชอบได้นำผลการตรวจวิเคราะห์ไปดำเนินการแก้ไขปัญหาในพื้นที่ เพื่อความปลอดภัยแก่ประชาชนต่อไป

จึงเรียนมาเพื่อทราบและพิจารณา
พร้อม นายอำเภอพนม

ขอแสดงความนับถือ

ตรวจวิเคราะห์สารปนเปื้อนในอาหาร
Mobile Unit ปิงปองประมาณ ๒๕๖๒

(นายภูศักดิ์ ภูเกียรติกุล)

เพื่อรายงาน

นายแพทย์เชี่ยวชาญ (ด้านเวชกรรมป้องกัน) รักษาราชการแทน

ทั้งนี้ผู้รับผิดชอบงาน

นายแพทย์สาธารณสุขจังหวัดสุราษฎร์ธานี ปฏิบัติราชการแทน

ร.ร.ร.ร. ร.ร.ร.ร.

ผู้ว่าราชการจังหวัดสุราษฎร์ธานี

๒๐ มิ.ย. ๒๕๖๒

นายสรรเพชญ์ เรืองอร่าม

21 มิ.ย. 2562
(นายวิระชัย ชุมแก้ว)

สำนักงานสาธารณสุขจังหวัดสุราษฎร์ธานี

นักวิชาการสาธารณสุขชำนาญการ ปฏิบัติราชการแทน

กลุ่มงานคุ้มครองผู้บริโภคฯ

ปลัดอำเภอ รักษาราชการแทน

โทรศัพท์ ๐ ๗๗๒๗ ๒๗๘๔ ต่อ ๔๑๑ หรือ ๔๑๓ (งานอาหาร)

สำนักงานสาธารณสุขอำเภอพนม

นายอำเภอพนม

โทรสาร ๐ ๗๗๒๘ ๑๒๖๓ (สสจ.)

รายงานผลการตรวจวิเคราะห์สารปนเปื้อนในอาหาร ปีงบประมาณ 2562

Mobile Unit for Food Safety

วันที่ตรวจวิเคราะห์ : 22 พฤษภาคม 2562

สถานที่ตรวจวิเคราะห์ : สำนักงานสาธารณสุขอำเภอบ้านตาขุน อำเภอบ้านตาขุน จังหวัดสุราษฎร์ธานี

หน่วยงานส่งตัวอย่าง : อำเภอพนม จำนวน 10 หน่วยบริการ

จำนวนตัวอย่างทั้งหมด : 154 ตัวอย่าง ผ่านเกณฑ์มาตรฐาน 150 ตัวอย่าง คิดเป็นร้อยละ 97.40

ตามมาตรฐาน 4 ตัวอย่าง คือ มะเขือเปราะ (ย่างแม่แลง) / น้ำมันทอดกล้วยทอด (สารโพลาร์ เก็นร้อยละ 25) / บัวลอยน้ำกะทิ (พบโคลิฟอร์ม)

และน้ำบริโภคในภาชนะบรรจุที่ปิดสนิท ตราน้ำดื่มไพรวัลย์ pH = 9.07 เกินค่ามาตรฐาน (pH = 6.5 - 8.5)

ที่	หน่วยงานส่งตัวอย่าง	จำนวนตัวอย่างตรวจวิเคราะห์														สรุปตรวจ	มาตรฐาน (ร้อยละ)										
		ยากล่อมลง		บอแรกซ์		สารฟอสฟอรัส		สารกันรา		ฟอร์มาลิน		สารเร่งเนื้อแดง		สารโพลาร์				ไอโอดีน		SI2		Coliform		ความกระด้าง		กรด-ด่าง	
		ตรวจ	ไม่พบ	ตรวจ	ผ่าน	ตรวจ	ผ่าน	ตรวจ	ผ่าน	ตรวจ	ผ่าน	ตรวจ	ผ่าน	ตรวจ	ผ่าน			ตรวจ	ผ่าน	ตรวจ	ผ่าน	ตรวจ	ผ่าน	ตรวจ	ผ่าน	ตรวจ	ผ่าน
1	รพ.สต.บ้านเขาไถ่	5	5	3	3	2	2	2	2	2	2	1	1	1	1	1	1	0	0	0	0	0	0	0	0	17	100.00
2	รพ.สต.สองพี่น้อง	2	2	4	4	3	3	1	1	1	1	0	0	0	0	0	0	0	0	0	0	0	0	0	0	12	100.00
3	รพ.สต.บางสาม	8	7	4	4	3	3	4	4	0	0	0	0	0	0	0	1	1	0	0	0	0	0	0	20	95.00	
4	รพ.สต.ควนพน	7	7	3	3	1	1	1	1	0	0	0	0	0	0	0	0	0	0	0	0	0	0	0	12	100.00	
5	รพ.สต.คลองศก	4	4	1	1	0	0	0	0	1	1	0	0	0	0	0	0	0	0	0	0	0	0	0	6	100.00	
6	รพ.สต.คลองชะอุ่น	2	2	1	1	1	1	0	0	0	0	0	0	0	0	0	0	0	0	0	0	0	0	0	4	100.00	
7	รพ.สต.ต้นยวน	5	5	2	2	2	2	1	1	1	1	0	0	0	0	0	1	1	0	1	1	1	1	0	16	87.50	
8	รพ.สต.พนม	4	4	2	2	2	2	1	1	2	2	3	3	0	0	0	0	0	0	0	0	0	0	0	14	100.00	
9	รพ.สต.พสุเถื่อน	6	6	13	13	10	10	11	11	1	1	0	0	2	1	0	0	0	0	0	0	0	0	0	43	97.67	
10	โรงพยาบาลพนม	3	3	0	0	1	1	0	0	1	1	1	1	0	0	1	1	0	0	1	1	1	1	1	10	100.00	
	รวม	46	45	33	33	25	25	21	21	9	9	5	5	3	2	5	5	1	0	2	2	2	2	1	154	97.40	

หมายเหตุ รพ.พนม นำส่งตัวอย่างตรวจที่อ.เมือง วันที่ 24 พค.62